



Муниципальное образование
«Город Биробиджан»
Еврейской автономной области

МЭРИЯ ГОРОДА

ПОСТАНОВЛЕНИЕ

20.03.2024

№ 530

Об установлении публичного сервитута в отношении части земельного участка с кадастровым номером 79:01:0200017:94

В соответствии со статьей 39.43 Земельного кодекса Российской Федерации, Уставом муниципального образования «Город Биробиджан» Еврейской автономной области, на основании ходатайства акционерного общества «Дальневосточная распределительная сетевая компания» (далее – АО «ДРСК») от 24.01.2024 № 34 мэрия города **ПОСТАНОВЛЯЕТ:**

1. Установить публичный сервитут по ходатайству АО «ДРСК», ИНН 2801108200, ОГРН 1052800111308, сроком на сорок девять лет, в целях строительства, реконструкции и эксплуатации объектов электросетевого хозяйства и их неотъемлемых технологических частей, необходимых для подключения к сетям инженерно-технического обеспечения в отношении части земельного участка с кадастровым номером 79:01:0200017:94, местоположение: г. Биробиджан, ул. Трансформаторная, дом 1, площадью 1 кв.м.

2. Утвердить прилагаемое описание границ публичного сервитута на кадастровом плане территории в отношении части земельного участка с кадастровым номером 79:01:0200017:94, площадью 1 кв.м.

3. Порядок установления зон с особыми условиями использования территорий и содержание ограничений прав на части земельных участков в границах таких зон определяются в соответствии с Правилами установления охранных зон объектов электросетевого хозяйства и особых условий использования земельных участков, расположенных в границах таких зон, утвержденными постановлением Правительства Российской Федерации от 24.02.2009 № 160 «О порядке установления охранных зон объектов

электросетевого хозяйства и особых условий использования земельных участков, расположенных в границах таких зон».

4. АО «ДРСК» обязано:

внести плату за публичный сервитут, установленный в отношении земель, находящихся в государственной собственности площадью 1 кв.м единовременным платежом не позднее шести месяцев со дня принятия решения об установлении публичного сервитута в размере 0,49 процента средней кадастровой стоимости земельных участков по городскому округу, за весь срок сервитута. Плата за публичный сервитут вносится в размере, указанном в прилагаемом к настоящему постановлению расчете платы за публичный сервитут;

привести земельный участок в состояние, пригодное для его использования в соответствии с разрешенным использованием, в срок не позднее чем три месяца после завершения эксплуатации объекта электросетевого хозяйства, для эксплуатации которого установлен публичный сервитут.

5. Муниципальному казенному учреждению «Комитет по управлению муниципальным имуществом мэрии города муниципального образования «Город Биробиджан» Еврейской автономной области» направить настоящее постановление в орган регистрации прав для внесения сведений об установлении публичного сервитута в Единый государственный реестр недвижимости.

6. Опубликовать настоящее постановление в «Муниципальной информационной газете» и сетевом издании «ЭСМИГ», разместить на официальном интернет-сайте мэрии города муниципального образования «Город Биробиджан» Еврейской автономной области.

7. Настоящее постановление вступает в силу со дня его подписания.

Мэр города

«20» 03 2024

М.А. Семёнов

Приложение
к постановлению мэрии города
муниципального образования
«Город Биробиджан»
Еврейской автономной области
от 20.03.2024 № 530

Расчет платы за публичный сервитут

1	Средний уровень кадастровой стоимости 1 кв.м земель населенных пунктов по городскому округу город Биробиджан, руб. *	175,64
2	Площадь земель городского округа, обремененных публичным сервитутом, кв.м	1
3	Процент от среднего уровня кадастровой стоимости земель населенных пунктов по городскому округу, за весь срок сервитута, %	0,49
4	Размер единовременного платежа за весь срок публичного сервитута, руб.	$(175,64 \text{ руб.} * 1 \text{ кв.м}) * 0,49 \% = 0,86$

«Утверждено постановлением правительства Еврейской автономной области от 08.11.2022 № 459-пп «Об утверждении результатов определения кадастровой стоимости земельных участков, расположенных на территории Еврейской автономной области».

Плата за публичный сервитут вносится пользователем на реквизиты:

«Получатель» - Финансовое управление мэрии города (КУМИ мэрии города л/с 04783600320), «ИНН/КПП получателя» - 7901527290 / 790101001, «Банк получателя» – Отделение Биробиджан Банка России//УФК по Еврейской автономной области г. Биробиджан, «БИК банка получателя» – 019923923, «Кор. счет» 40102810445370000086, «Номер счета получателя» – 03100643000000017800, «Код дохода» - 102 111 0532404 0000 120, «ОКТМО» - 99701000.

УТВЕРЖДЕНО
постановлением мэрии города
муниципального образования
«Город Биробиджан»
Еврейской автономной области
от 20.03.2024 № 530

ОПИСАНИЕ МЕСТОПОЛОЖЕНИЯ ГРАНИЦ

Строительство, реконструкция и эксплуатация объектов электросетевого хозяйства и их неотъемлемых технологических частей необходимых для подключения (технологического присоединения) к сетям инженерно-технического обеспечения (потребитель Масюк Р.В. Договор №ТТр 1628/23 от 11.12.2023)

(наименование объекта, местоположение границ которого описано (далее - объект))

Раздел 1

Сведения об объекте		
№ п/п	Характеристики объекта	Описание характеристик
1	2	3
1	Местоположение объекта	ЕАО, г. Биробиджан
2	Площадь объекта +/- величина погрешности определения площади (Р+/- Дельта Р)	1 кв.м ± 0 кв.м - 79:01:0200017:94
3	Иные характеристики объекта	Публичный сервитут в целях размещения объекта электросетевого хозяйства

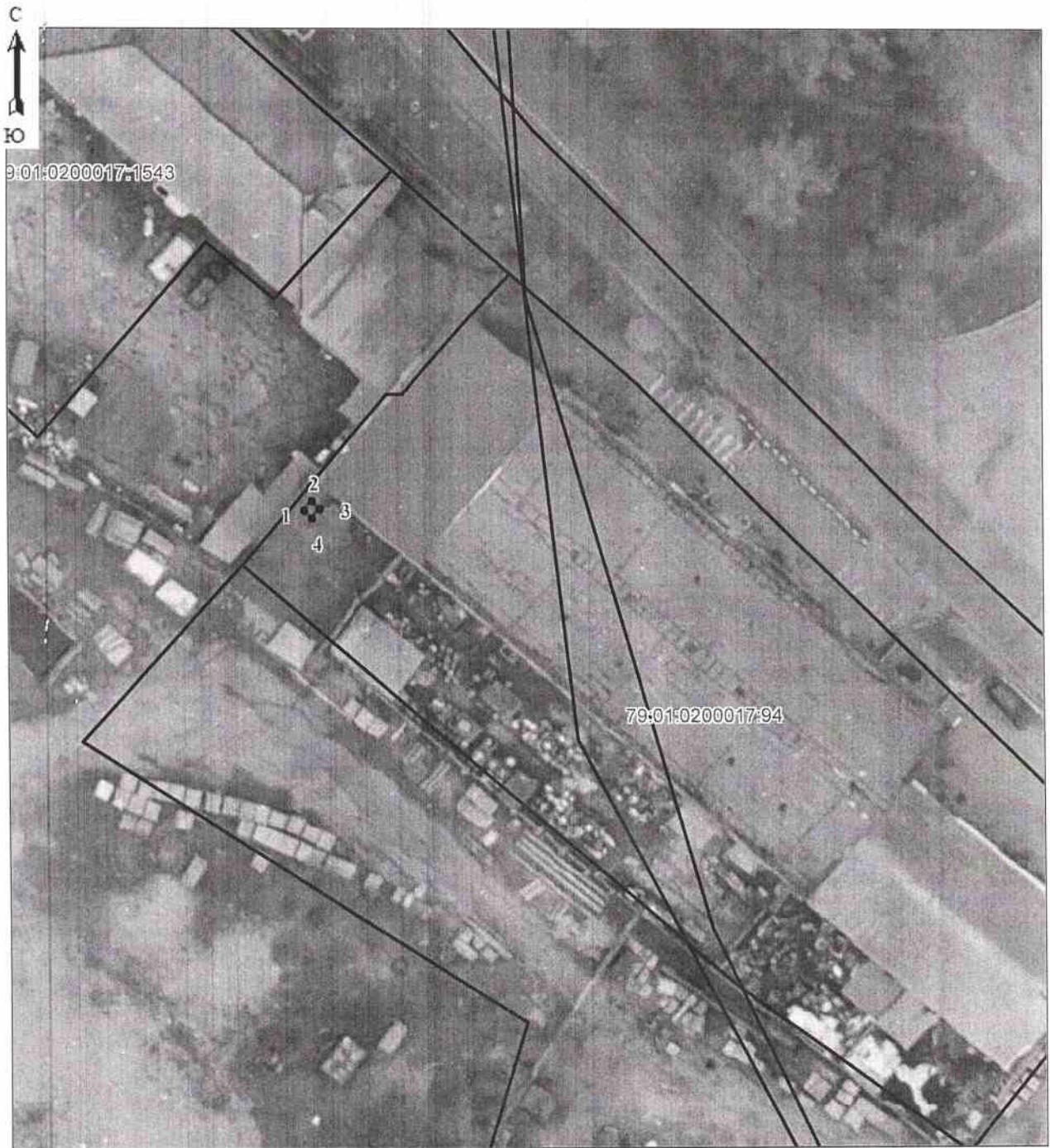
Раздел 2

Сведения о местоположении границ объекта

1. Система координат <u>СК 1963, зона 5</u>					
2. Сведения о характерных точках границ объекта					
Обозначение характерных точек границ	Координаты, м		Метод определения координат характерной точки	Средняя квадратическая погрешность положения характерной точки (M _t), м	Описание обозначения точки на местности (при наличии)
	X	Y			
1	2	3	4	5	6
1	5391237.65	5241200.00	Аналитический метод	0.10	–
2	5391238.41	5241200.65	Аналитический метод	0.10	–
3	5391237.76	5241201.41	Аналитический метод	0.10	–
4	5391237.00	5241200.76	Аналитический метод	0.10	–
1	5391237.65	5241200.00	Аналитический метод	0.10	–
3. Сведения о характерных точках части (частей) границы объекта					
Обозначение характерных точек части границы	Координаты, м		Метод определения координат характерной точки	Средняя квадратическая погрешность положения характерной точки (M _t), м	Описание обозначения точки на местности (при наличии)
	X	Y			
1	2	3	4	5	6
–	–	–	–	–	–

Раздел 3

План границ объекта



Масштаб 1: 500

Условные обозначения:

79:01:0200017 Номер кадастрового квартала

● 1 Характерная точка границы, сведения о которой позволяют однозначно определить ее положение на местности.

————— Существующая часть границы земельных участков, имеющиеся в ЕГРН сведения о которой достаточны для определения ее местоположения.

————— Образованная граница **ЗОУИТ**, сведения о которой достаточны для определения ее местоположения.

Подпись _____
(Кадастровый инженер Е.В. Панова)

Дата 19.01.2024 г.

Место для оттиска печати (при наличии) лица, составившего описание местоположения границ объекта